

## The Cranial Metastases in Angiosarcoma

### Anjiyosarkomda Beyin Metastazı

Yasemin Benderli Cihan

Kayseri Eğitim Ve Araştırma Hastanesi, Radyasyon Onkoloji, Kayseri, Türkiye

DOI: [10.5505/aot.2012.44153](https://doi.org/10.5505/aot.2012.44153)

**Anahtar Kelimeler:** Anjiyosarkom; Beyin metastazı; Erişkin  
**Key words:** Angiosarcoma; Cranial metastasis; Adult

#### Sayın Editör,

Beyin metastazı anjiyosarkomda nadir görülür. Anjiyosarkomlar, damar endotelinden çıkan ve damar yapısını taklit eden, nadir rastlanan malign vasküler tümörlerdir (1). En sık ekstremitelerde, deri yumuşak doku, göğüs ve karaciğerde görülmektedir (2,3). Anjiyosarkomlarda tercih edilen tedavi yöntemi lezyonun tümüyle çıkartılmasıdır. Radyoterapi (RT) ve kemoterapi, ek tedavi yöntemleri olarak kullanılmaktadır (4,5). Anjiyosarkom tanısı alan olguların %60'ında tanısı konulduğu anda metastaz bulunmaktadır. Beyin metastazı ise olguların %1'inden azında görülmektedir (2,5).

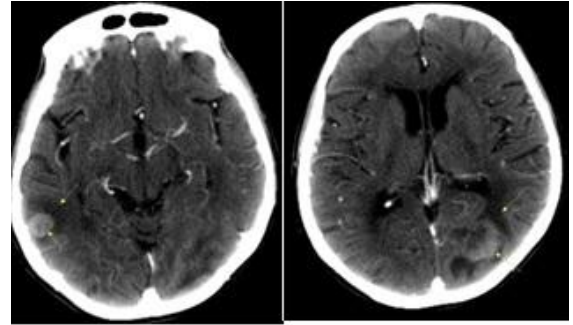
Sağ ayağında iki aydır şişlik şikâyeti 85 yaşında erkek hastaya anjiyosarkom tanısı konuldu. Yapılan tetkiklerinde akciğer metastazı saptanan hastaya haloksan ve adriyamisin başlandı. Kemoterapi sonrası değerlendirmede akciğerdeki lezyonlarda minimal azalma tespit edildi. Hasta, tedavisi tamamlandıktan bir ay sonra bayılma, konvülsiyon şikâyetleri ile başvurdu. Çekilen beyin bilgisayarlı tomografisinde sağ pariyetal ve sol pariyeto-okspital bölgede loblarda en büyüğü 2 cm boyutunda olmak üzere hiperintens lezyonlar ve etrafında yoğun ödem saptandı (Resim 1). Deksametazon 4x8 mg/gün ve Eptantoin 3x100 mg/gün başlandı. cinste de

Anjiyosarkom, anaplastik ve atipik hücreler içeren, endotel hücrelerinin oluşturduğu kitlelerden oluşan, damar orjinli malign bir neoplazmdir.

Tüm vasküler tümörlerin önemsenmeyecek derecede küçük bir oranını teşkil etmektedir (1-3). Her yaşta ve her iki Her yaşta ve her iki cinste de oluşabilir.

Pik insidansına altıncı ve yedinci dekatlarda ulaşmaktadır. Operasyon düşünül-meyen hastaya acil kranial RT başlandı. Anjiyosarkom prognozu oldukça hızlı olup, hastalar genellikle 1 yıl içinde kaybedilir (5).

Sonuç olarak anjiyosarkomda beyin metastazı nadir olup çoğunlukla akciğer metastazı ile birlikte veya takiben görülmektedir. Beyin metastazı olan olgularda uygulanan metastazektominin sağkalıma fazla katkısı yoktur. Nörolojik semptomları olan hastaların beyin metastazı olabileceği düşünülmeli ve bu yönde değerlendirilmelidir.



**Resim 1:** Sağ pariyetal ve sol pariyeto-okspital bölgede kortikomedüller yerleşimli belirgin kontrast tutan periferinde ödem etkisi olan intraaksiyel kitle lezyonu izlenmektedir (Bilgisayarlı tomografi, oklar).

**Çıkar Çatışması:** Yok

#### Kaynaklar

1. Robbins SL, Cotran RS, Kumar V. Pathologic basis of disease. 1984; WB Saunders Company: p. 542-3
2. Meis-Kindblom JM, Kindblom LG. Angiosarcoma of soft tissue: a study of 80 cases. Am J Surg Pathol 1998;22:683-9
3. Weiss WS, Goldblum RJ. Malignant Vascular Tumors. In: Weiss WS, Goldblum RJ. Soft Tissue Tumors. St.Louis: Mosby Inc. 2001; p.917-52



4. Enzinger FM, Weiss SW. Soft tissue tumors. 3rd ed. Mosby St. Louis. 1995;656-7
5. Maddox JC, Evans HL. Angiosarcoma of skin and soft tissue: a study of 44 cases. Cancer 1981;48:1907

